

# 重大气象信息专报

2020年（甘气第04期）

甘肃省气象局

2020年2月20日

制作：程瑛 刘新伟 何金梅 狄潇泓

签发：李照荣

## 未来十天我省降水偏少 森林草原火险气象等级高

**【摘要】**2020年以来，我省降水偏少，气温偏高；尤其是进入2月，全省大部降水偏少，空气相对湿度小，气温明显回升，大部分森林草原火险气象等级偏高，处在中高度危险状态，容易燃烧、蔓延。未来十天，全省降水仍偏少，气温上升，部分地方森林草原火险气象等级将处于高度危险状态，提请相关部门严密监测，做好森林草原防火的工作安排部署，防范火灾的发生。

我省森林草原火灾多发时段主要集中在2月到4月，此时段降水少，气温回升快，风力加大，在客观环境上，容易造成森林草原发生火灾。

### 一、近期天气气候特点

#### 1. 气温

今年以来（2020年1月1日至2月18日，以下同），全省平均气温较常年同期偏高 $1.4^{\circ}\text{C}$ 。除武威市中部偏低 $0.5\sim 1.1^{\circ}\text{C}$ 外，酒泉市西南部、甘南州偏高 $0.5\sim 1.0^{\circ}\text{C}$ ，省内其余地方偏高 $1.0\sim 2.8^{\circ}\text{C}$ （图1）。

2月以来，虽然经历了两次降温天气，但全省平均气温仍较常年

同期偏高 0.3℃，除武威市中部、甘南州西南部偏低 0.5~1.7℃外，酒泉市、张掖市、武威市北部、定西市东部、平凉市东部、庆阳市、天水市和陇南市偏高 0.5~2.3℃。

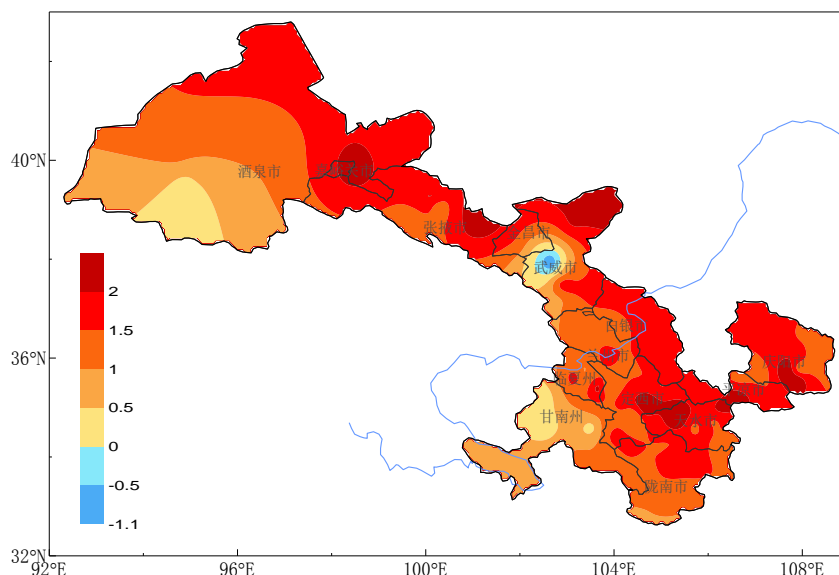


图1 2020年1月1日~2月18日甘肃省气温距平图(℃)

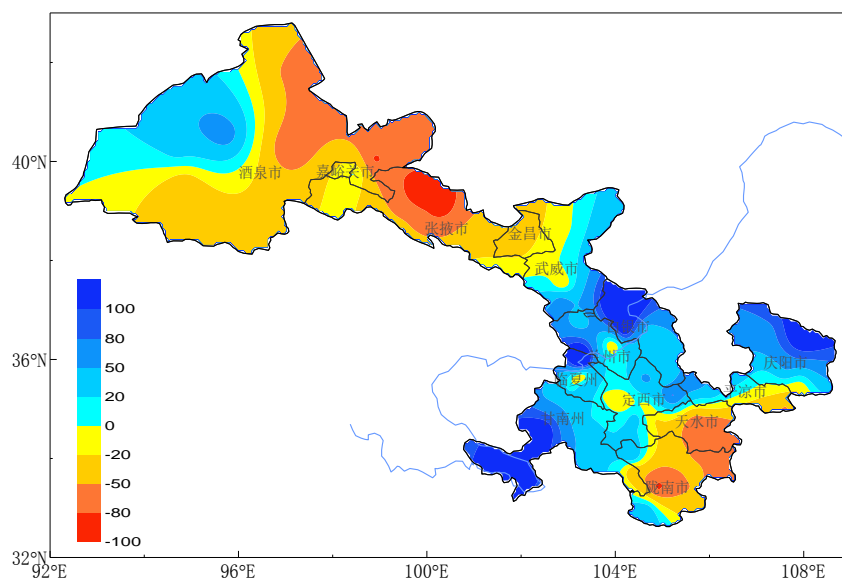


图2 2020年1月1日~2月18日甘肃省降水距平百分率图(%)

## 2. 降水

今年以来，全省平均降水量接近常年同期，降水主要出现在1月；空间分布表现为两头少、中间多的现象，其中河西大部、平凉市东部、天水市和陇南市偏少 2~9 成，省内其余地方偏多 2 成~1 倍以上（图 2、图 3）。

2月以来，全省降水明显偏少，各地降水量普遍在5毫米以下，较常年同期偏少45.8%；除酒泉市东部、庆阳市东部、陇南市西部和甘南州西北部偏多2成~1.4倍外，省内大部地方偏少2~9成。

同时，全省连续无降水日数河西大部、陇南西南部为15~44天，最长为临泽达44天，省内其余地方为4~15天。

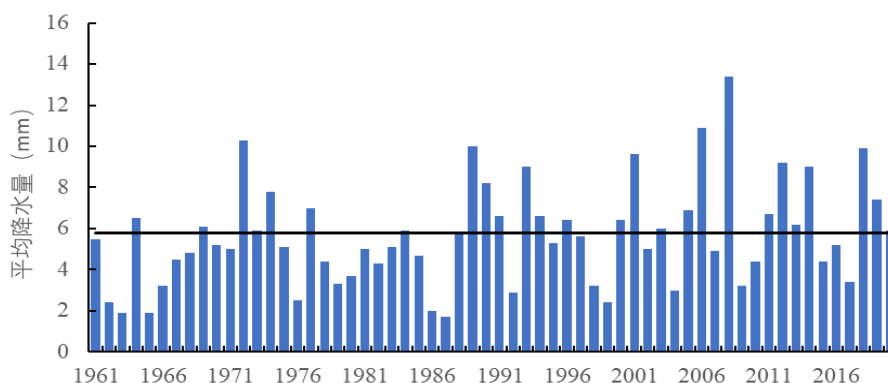


图3 1961~2020年1月1日~2月18日甘肃省平均降水量变化图(mm)

### 3. 大风

今年以来，全省有12站（占全省14.8%）出现大风，累计出现23站次，较常年同期偏少25站次，主要出现在酒泉、武威和甘南三市（州）。

2月以来我省有6站出现大风，累计出现8站次，较常年同期偏少13站次。

### 4. 相对湿度

今年以来，全省平均相对湿度58%，接近常年同期；与常年同期相比，平凉市、庆阳市和甘南州偏高5~13%，酒泉市东部和张掖市偏低5~10%，省内其余地方接近常年同期。

2月以来，全省平均相对湿度47.7%，较常年同期偏少7%，河西大部偏低10~20%，河东大部偏低5~10%。

## 二、火情遥感监测

根据气象卫星火情遥感监测，今年以来全省境内尚未发现较大的森林草原火情，少于2019年（1起）和2018年（3起）同期（注：2

月 18 日陇南市成县黄陈镇中湾村森林火点上空被云覆盖，无法获取火情信息）。但发现旱地烧荒或烧秸秆火点 19 个，多于 2019 年（8 个）和 2018 年（4 个）同期（图 4）。

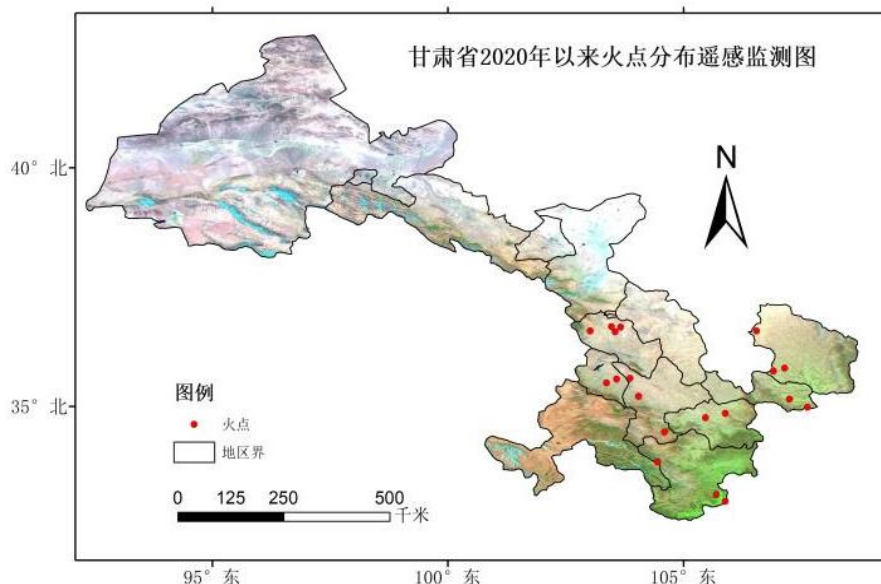


图 4 2020 年 1 月 1 日~2 月 18 日甘肃省火点遥感监测

### 三、未来天气气候预测及森林草原火险气象等级预报

#### 1. 未来十天天气趋势

未来十天，全省大部分时段以晴到多云天气为主，降水天气过程少，气温陆续上升。仅 26~27 日，河东部分地方有一次雨雪天气过程。

#### 2. 短期气候预测

春季气温预测：全省大部偏高约 1℃，甘南略偏高。其中：3 月全省大部气温偏高 1℃左右；4 月全省大部气温略偏低；5 月气温甘南略偏低，省内其余大部略偏高。

春季降水预测：河西大部略偏少，省内其余地方偏多 2 成左右。其中：3 月，河东略偏多，省内其余地方略偏少；4 月，全省大部偏多 2~5 成；5 月，河西中西部、兰州、临夏略偏多，省内其余地方略偏少。

#### 3. 未来十天森林火险气象等级预报

预计未来十天，全省大部分林区火险气象等级仍然较高，处在高

度危险状态。特别是祁连山西段，小陇山林区的榆树林场、江洛林场、赵坝林场、玉泉林场、通天坪林场，子午岭林区的拓儿塬林场、蒿咀铺林场、北川林场、连家砭林场、太白林场火险气象等级在五级，极度危险，极易燃烧和蔓延（图5）。

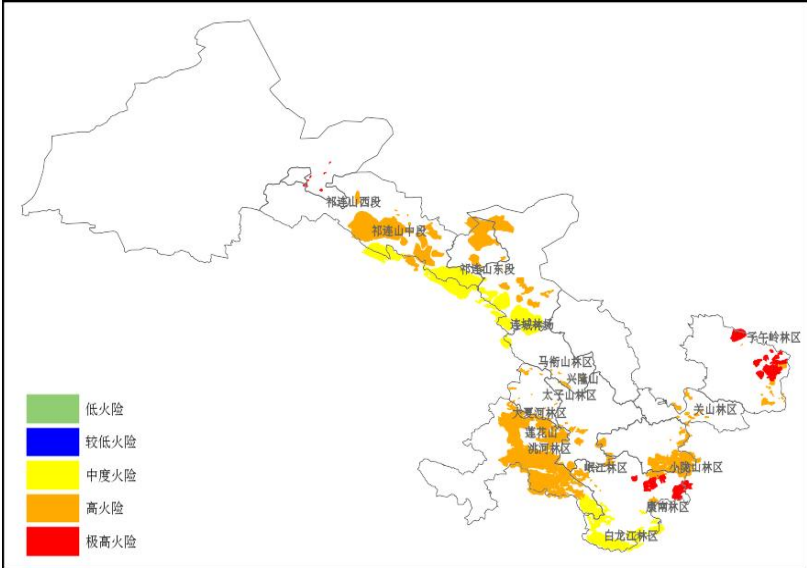


图5 2020年2月21日~3月1日甘肃省森林林区火险气象等级预报

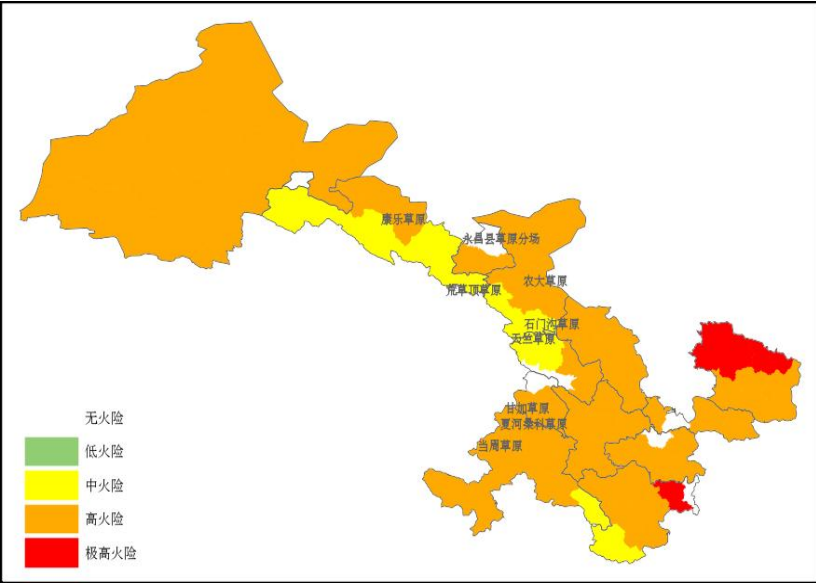


图6 2020年2月21日~3月1日甘肃省草原火险气象等级预报

4. 未来十天草原火险气象等级预报

预计未来十天，全省大部分地区的草原火险气象等级处在高度危险状态。特别是南部片区的徽县和陇东片区的环县、华池县境内的草

原火险气象等级在五级，极度危险，极易燃烧和蔓延；河西片区的大部分地方，中部片区的榆中县、皋兰县、靖远县、平川区、会宁县，南部片区的张家川县、清水县、麦积区、武山县、甘谷县，陇东片区的庆城县、静宁县、正宁县、西峰区、镇原县境内草原火险气象等级在四级，高度危险，容易燃烧和蔓延（图6）。

#### **四、森林草原防火对策建议**

未来十天，全省降水偏少，气温陆续上升，森林草原火险气象等级较高，提请相关部门严密监测，对植被覆盖度较高的重点区域、关键部位进行重点督查，防范火灾的发生。

---

报： 中共甘肃省委、省人大、省政府、省政协

抄送： 省教育厅、省自然资源厅、省生态环境厅、省交通运输厅、省水利厅、省农业农村厅、省文旅厅、省应急厅、省林草局

---